

### 3 Einige praktische Informationen

#### 3.1. Wo sind Auszüge topographischer Karten im Maßstab 1/5000 erhältlich?

Administration du Cadastre et de la Topographie  
54, avenue Gaston Diderich  
L-1420 Luxembourg  
Tel: 44901-1

**Öffnungszeiten:** Montag bis Freitag  
von 8h30 bis 11h30 und von 13h30 bis 16h30

Die "Administration du Cadastre et de la Topographie" benötigt eine Bearbeitungszeit von 3 Tagen pro Anfrage. Aus diesem Grund ist eine schriftliche Anfrage für einen Auszug aus einer topographischen Karte empfehlenswert. Die Anfragen können auch bei der "Administration du Cadastre et de la Topographie" in Diekirch eingereicht werden.

#### 3.2. Über welche Informationen muss man bei der Anfrage verfügen?

Namen der Gemeinde(n) und Sektion(en), Kadasternummer(n) und die ungefähre Lokalisierung des Besitzes sind erforderlich. Diese Informationen sind dem Kadasterauszug und dem Kadasterplan zu entnehmen.

#### 3.3. Was kostet ein Auszug aus einer topographischen Karte?

Der Preis eines Auszuges beläuft sich auf 2,48 Eur / Format A4, zuzüglich eventueller Portokosten (Stand April 2005).



© Photostudio C. Bosseler

#### 3.4. Biotope im Wald

Um die Biotope im Wald besser einordnen zu können, hat die Naturverwaltung die Broschüre **"Biotope im Wald"** herausgegeben. Sie ist kostenlos bei der PEFC-Dienststelle des Groupement des Sylviculteurs und bei der Naturverwaltung erhältlich.

#### 3.5. Weitere Informationen:

Auf der Internetseite [www.pefc.lu](http://www.pefc.lu) sowie bei der PEFC-Dienststelle des Groupement des Sylviculteurs und bei der Naturverwaltung sind weitere Informationen erhältlich.



## LEITFADEN ZUR AUSARBEITUNG EINER KARTE DES WALDBESITZES im Rahmen der PEFC-Zertifizierung in Luxemburg<sup>1</sup>



FIR EIS BËSCHER VU MUER



© Marc Feldtrauer

Die Unterzeichnenden der "Qualitätsverpflichtung für eine nachhaltige Bewirtschaftung der Wälder im Großherzogtum Luxemburg" erstellen oder lassen eine Karte ihres Waldbesitzes erstellen mit folgenden Merkmalen:

#### 1 Topographische Karte des Waldbesitzes, Maßstab 1/5000

Mit folgenden Inhalten:

- Lage und Abgrenzung der Bestände nach Hauptbaumart und Alter bzw. Altersklasse
- Abgrenzung der Bestände von besonderem Interesse und Flächen von hohem biologischem Wert (Feuchtgebiete, Schluchtwälder, Kalkmagerrasen, Weiher, Quellen, Mardellen...)
- Abgrenzung der Bestände oder Teilbestände, die hohe Schäden aufweisen. Hier handelt es sich z.B. um Wildschäden, Schäden durch Holzernte (Fahrrinnen, Bodenverdichtungen, geschädigte Stämme...), wetterbedingte Schäden (Sturm, Nassschnee, Frost, Hagel...) oder andere Faktoren, welche die Holzqualität negativ beeinflussen können (Metallsplinter...)
- Legende zur Erläuterung der verwendeten Symbole und Farben
- Nur für die Waldbesitzer, die auch ein Bewirtschaftungsdokument erstellen (Waldbesitz > 50 ha): Die Karte des Waldbesitzes nach dem vorliegenden Leitfaden ist Bestandteil des Bewirtschaftungsdokumentes. Die auf der Waldbesitzkarte dargestellten Bestände sind zu nummerieren.



FIR EIS BËSCHER VU MUER

Groupement des Sylviculteurs a.s.b.l Service PEFC 23, an der Gaass L-9150 Eschdorf

Tél.: (+352) 89 95 65 -1 Fax: (+352) 89 95 68 40 E-mail: [pefc@privatbesch.lu](mailto:pefc@privatbesch.lu) URL: [www.pefc.lu](http://www.pefc.lu)

Administration de la Nature et des Forêts 16, rue Eugène Ruppert L-2453 Luxembourg Tél.: (+352) 402 201 - 291



LE GOUVERNEMENT  
DU GRAND-DUCHÉ DE LUXEMBOURG  
Administration de la nature et des forêts

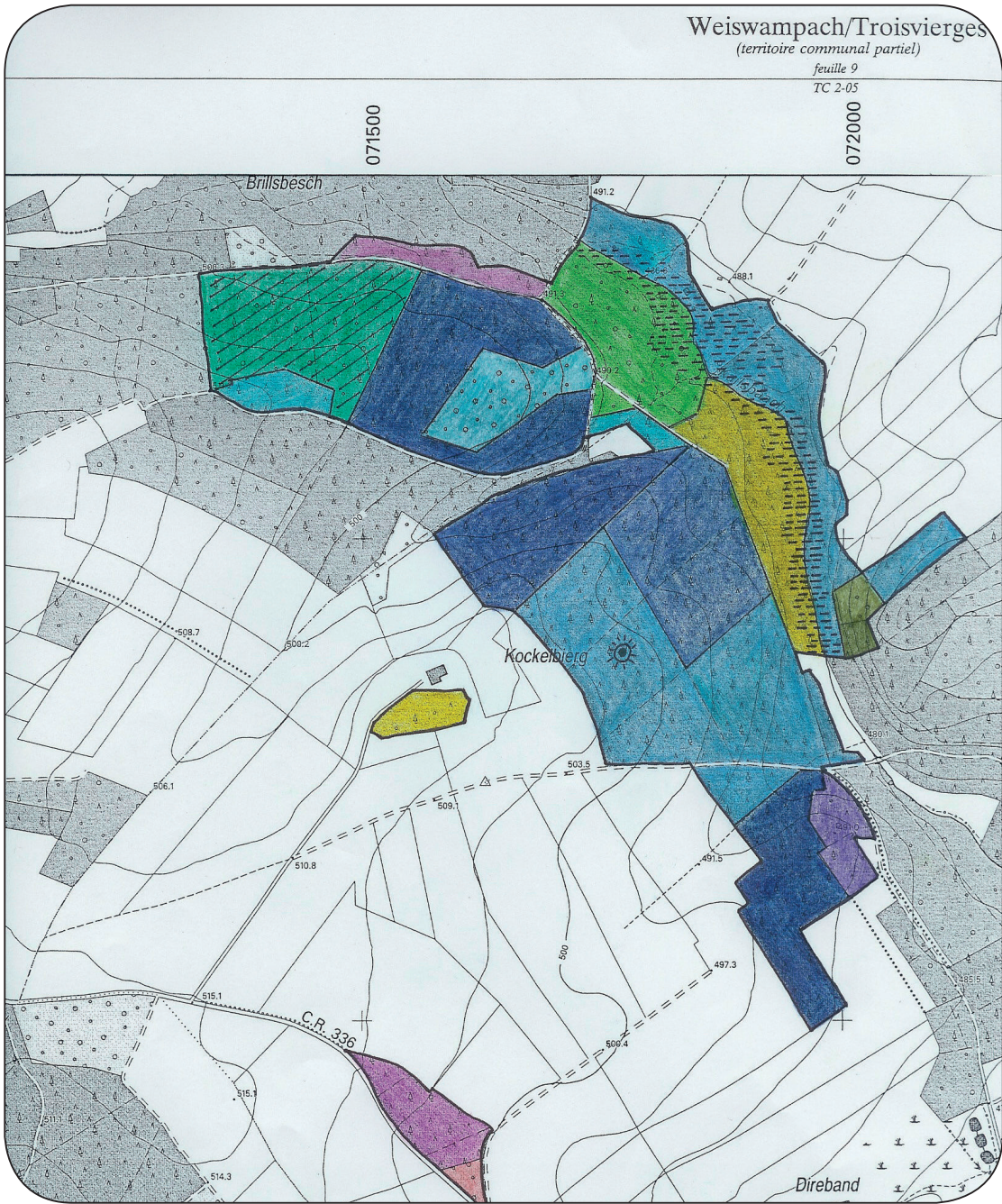


LE GOUVERNEMENT  
DU GRAND-DUCHÉ DE LUXEMBOURG  
Ministère de l'Agriculture, de la Viticulture  
et du Développement rural

<sup>1</sup> Das vorliegende Dokument ist eine freie Übersetzung der "Instructions pour l'élaboration d'une carte de la propriété forestière dans le cadre de la certification PEFC au Luxembourg". Mit dieser Übersetzung wird es den deutschsprachigen Waldbesitzern erleichtert, dem Leitfaden Folge zu leisten. Im Zweifelsfall ist der französische Text verbindlich.



Musterbeispiel einer Waldbesitzkarte 1/5'000



Jahr der Erstellung: 2004

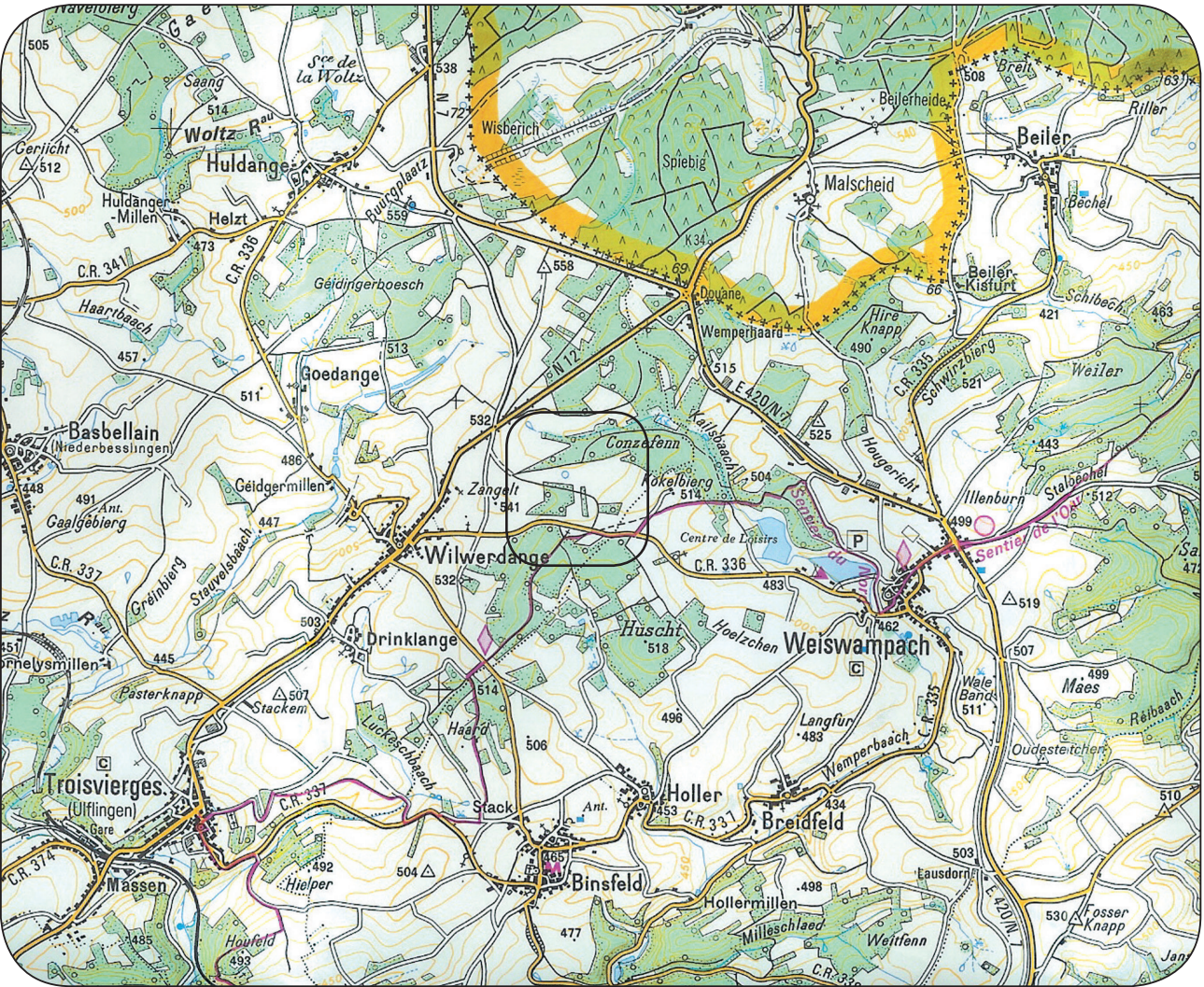
Musterbeispiel einer Legende

Buche	1-40 ans	41-100 ans	101+ ans	Verschiedene Laubbäume		Metallsplitter	
Eiche	1-40 ans	41-100 ans	101+ ans	Brache		Mardelle	
Fichte/Douglasie/Tanne	1-20 ans	21-60 ans	61+ ans	Niederwald		Besitzgrenze:	
Kiefer/Lärche/versch. Nadelbäume	1-20 ans	21-80 ans	81+ ans	Landwirtschaftliche Fläche		Bestandesgrenze:	
				Feuchtgebiet		Befestigter Weg:	
						Unbefestigter Weg:	

2 Übersichtskarte

Die Bestandeskarte wird durch eine Übersichtskarte mit einem Maßstab zwischen 1/20'000 und 1/100'000 ergänzt.

Musterbeispiel einer Übersichtskarte 1/50'000



Die Bestandeskarte und die Übersichtskarte verbleiben im Besitz des Unterzeichnenden der "Qualitätsverpflichtung für eine nachhaltige Bewirtschaftung der Wälder im Großherzogtum Luxemburg". Sie werden vor Ort bei einer Kontrolle von den forstlichen Gutachtern eingesehen.

**Hinweis:** Eine Karte des Waldbesitzes nach dem vorliegenden Leitfaden ist nur von den Waldbesitzern zu erstellen, die nicht im Besitz eines einfachen Bewirtschaftungsplanes ("plan simple de gestion") sind. Der einfache Bewirtschaftungsplan wird finanziell durch das Beihilfe-programm für forstliche und waldbauliche Arbeiten des Ministeriums für Landwirtschaft, Weinbau und ländliche Entwicklung unterstützt.