

**LFCS  
Standard**

**LFCS ST 1001**

**2018-05-17**

Second Edition

Deuxième édition

---

---

**PEFC Luxembourg forest certification  
scheme - Introduction**

**Schéma de PEFC Luxembourg pour la  
certification des forêts - Introduction**

Reference number LFCS ST 1001:2013, second edition

---

---

PEFC Luxembourg a.s.b.l.  
2, Am Fouchterwee  
L-9151 Eschdorf

Tel: 00352 89 95 65-10  
Fax: 00352 89 95 68 40  
info@pefc.lu  
www.pefc.lu



### Copyright notice

© LFCS 2013

This document is copyright-protected by PEFC Luxembourg a.s.b.l.. The document is freely and publicly available from the PEFC Luxembourg website or upon request.

No part of the document covered by the copyright may be changed or amended; reproduced or copied in any form or by any means for commercial purposes without the permission of PEFC Luxembourg.

#### **PEFC Luxembourg a.s.b.l.**

2, Am Fournicherwee  
L-9151 Eschdorf

Tel: 00352 89 95 65-10

Fax: 00352 89 95 68 40

E-mail: info@pefc.lu

WWW: www.pefc.lu

### Avis de droit d'auteur

© LFCS 2013

Ce document est protégé droit d'auteur par PEFC Luxembourg a.s.b.l.. Le document est gratuitement et publiquement accessible sur le site web de PEFC Luxembourg ou sur demande.

Aucune partie de ce document, couvert par le droit d'auteur, ne peut être changé ou modifié, reproduit ou copié dans aucune forme et par aucun moyen, pour des fins commerciales sans la permission de PEFC Luxembourg.

#### **PEFC Luxembourg a.s.b.l.**

2, Am Fournicherwee  
L-9151 Eschdorf

Tel: 00352 89 95 65-10

Fax: 00352 89 95 68 40

E-mail: info@pefc.lu

WWW: www.pefc.lu

**Document name:** PEFC Luxembourg Forest Certification Scheme - Introduction

**Reference number:** LFCS ST 1001:2013, second edition

**Approved by:** General Assembly of PEFC Luxembourg a.s.b.l. **Date:** 2018-05-17

**Issue date:** 2018-05-31

**Application date:** 2019-05-17

**Nom du document:** Schéma de PEFC Luxembourg pour la certification des forêts -  
Introduction

**Nombre de référence:** LFCS ST 1001:2013, deuxième édition

**Approuvé par:** Assemblée Générale de PEFC Luxembourg a.s.b.l. **Date:** 2018-05-17

**Date de publication:** 2018-05-31

**Date d'application:** 2019-05-17

## Contents

1	Scope.....	6
2	Normative references .....	6
3	Definitions .....	7
4	Objectives of the PEFC Luxembourg forest certification scheme .....	7
5	Basic principles.....	7
6	Organisational structure .....	9
6.1	PEFC Luxembourg a.s.b.l. ....	9
6.2	Certification body.....	9
6.3	Accreditation body.....	10
7	Processes structure.....	10
7.1	Standard setting .....	10
7.2	Certification.....	10
7.2.1	Forest management certification .....	10
7.2.2	Chain of custody certification.....	11
7.3	Accreditation of certification bodies .....	12
7.3.1	Accreditation for forest management certification .....	12
7.3.2	Accreditation for chain of custody certification .....	12
7.4	Notification of certification bodies .....	13
7.5	Logo usage and labelling .....	13
7.6	Dispute settlement.....	13

## Contenu

1	Champ d'application .....	6
2	Références normatives.....	6
3	Définitions .....	7
4	Objectifs du Schéma de PEFC Luxembourg pour la certification des forêts .....	7
5	Principes de base .....	7
6	Structures organisationnelles .....	9
6.1	PEFC Luxembourg a.s.b.l. ....	9
6.2	L'organisme de certification .....	9
6.3	L'organisme d'accréditation .....	10
7	Structure du processus.....	10
7.1	L'élaboration des standards .....	10
7.2	La certification .....	10
7.2.1	La certification de la gestion des forêts .....	10
7.2.2	La certification de la chaîne de contrôle.....	11
7.3	Accréditation des organismes de certification .....	12
7.3.1	L'accréditation de la certification des la gestion des forêts.....	12
7.3.2	L'accréditation pour la certification de la chaîne de contrôle .....	12
7.4	La notification des organismes de certification.....	13
7.5	L'utilisation du logo et le labelling .....	13
7.6	Règlement des différends .....	13

## Foreword

PEFC Luxembourg a.s.b.l. is a Luxembourgish national organisation established as a non-for-profit association (a.s.b.l.) promoting sustainable forest management through forest certification and labelling of forest based products originating in certified forests. PEFC Luxembourg a.s.b.l. is the standardising and governing body for the Luxembourg Forest Certification Scheme (LFCS) and develops standards and requirements for forest certification in consensus based multi-stakeholder processes.

The second edition includes editorial corrigenda relating to changes in references to the LFCS documentation.

## Introduction

Growing number of customers and consumers of forest based products are concerned about the origin and condition their procurement or make preference to those products which can clearly and unambiguously demonstrate their environmental credentials and, in particular, their origin in legally and sustainably managed forests.

Forest certification offers a market driven tool which provides customers and consumers of forest based products confidence that the forests of their origin has been managed in compliance with legal requirements and criteria for sustainable forest management. This confidence is based on clear standard(s) for sustainable forest management developed in multi-stakeholder and consensus based processes, certification of forests against those standards by independent certification bodies and chain of custody of certified products during the whole chain from a forest gate to a final consumer. The certification process follows internationally recognised requirements for conformity assessment defined by ISO (International Standardisation Organisation) and is monitored and controlled by an independent official accreditation authority under the IAF (International Accreditation Forum) framework.

This document is provided in two languages, English and French. In cases of

## Préface

PEFC Luxembourg a.s.b.l. est une organisation luxembourgeoise qui a été établie comme association sans but lucratif, promouvant la gestion durable des forêts à travers la certification des forêts et le labelling des produits basés sur le bois et provenant de forêts certifiées. PEFC Luxembourg a.s.b.l. est l'organisme standardisant et gouvernant le Schéma luxembourgeois pour la certification des forêts (LFCS) et développe les standards et besoins pour la certification des forêts dans un processus qui intègre toutes les parties prenantes intéressées et se base sur le consensus.

La deuxième édition comprend des rectificatifs éditoriaux concernant les changements apportés aux références à la documentation du LFCS.

## Introduction

Un nombre croissant de clients et consommateurs de produits basés sur la forêt sont inquiets sur l'origine et adoptent leur approvisionnement ou expriment une préférence pour des produits qui peuvent démontrer clairement et sans ambiguïté, leurs références environnementales et, en particulier, leur provenance de forêts gérées de façon légale et durable.

La certification de forêts offre un instrument dirigé par le marché qui fournit aux clients et consommateurs de produits basés sur la forêt une confiance que la forêt de leur origine a été gérée conformément aux spécifications légales et aux critères pour la gestion durable des forêts. Cette confiance est basée sur un(des) standard(s) pour la gestion durable des forêts développé(s) dans un processus qui intègre toutes les parties prenantes intéressées et se base sur le consensus, la certification des forêts contre ces standards par des organismes certificateurs indépendants et sur une chaîne de contrôle de produits certifiés pendant la chaîne entière, de la forêt jusqu'au consommateur final. Le processus de certification suit des spécifications internationalement reconnues pour l'évaluation de la conformité tels que définis par l'ISO (International Standardisation Organisation) et observé et contrôlé par une autorité officielle indépendante d'accréditation sous le cadre de l'IAF (International Accreditation Forum).

Ce document est fourni en deux langues, Anglais et Français. Pour le cas de

any discrepancies between the two language versions, the English version is decisive.

contradictions entre les deux versions, la version anglaise est décisive.

## 1 Scope

1.1 This document provides information about the objectives, principles and structure of the PEFC Luxembourg forest certification scheme in order to ensure good understanding of its parts and their interrelations.

1.2 This document is informative. Mandatory requirements for organisations involved in the implementation of the scheme and their processes are included in individual standards of the scheme.

1.3 The term “shall” is used throughout this standard to indicate those provisions that are mandatory. The term “should” is used to indicate those provisions which, although not mandatory, are expected to be adopted and implemented. The term “may” used throughout this standard indicates permission expressed by this standard whereas “can” refers to the ability of a user of this standard or to a possibility open to the user

## 2 Normative references

2.1 The following referenced documents are indispensable for the application of this document. For both dated and undated references, the latest edition of the referenced document (including any amendment) applies.

ISO/IEC 17011:2004, Conformity assessment -- General requirements for accreditation bodies accrediting conformity assessment bodies

ISO/IEC 17021-1:2015, Conformity assessment — Requirements for bodies providing audit and certification of management systems – Part 1: Requirements

ISO/IEC 17065:2012, Conformity assessment – Requirements for bodies certifying products, processes and services

LFCS PD 1002:2013, PEFC Luxembourg

## 1 Champ d'application

1.1 Ce document fournit des informations sur les objectifs, les principes et structures du Schéma de PEFC Luxembourg pour la certification des forêts afin d'assurer une bonne compréhension de leurs parties et de leurs interrelations.

1.2 Ce document est informatif. Les spécifications obligatoires pour les organisations impliquées dans l'implémentation du schéma et leurs procédures sont incluses dans les standards individuels du schéma.

1.4 Les termes « doit » ou « doivent » sont utilisés à travers ce standard pour indiquer les dispositions qui sont mandataires. Les termes « devrait » ou « devraient » sont utilisés pour indiquer les dispositions qui, même si elles ne sont pas mandataires, sont considérées d'être adoptées et implémentées. Les termes « peut », « peuvent », « pourra » ou « pourront » , utilisés à travers ce standard, indiquent une permission ou une possibilité ouverte à l'utilisateur.

## 2 Références normatives

2.1 Les documents suivants auxquels est fait référence sont indispensables pour l'application de ce document. Pour des références datées et non datées, la dernière édition du document mentionné (toute forme d'amendement incluse) est à appliquer.

ISO/IEC 17011:2004, Évaluation de la conformité -- Exigences générales pour les organismes d'accréditation procédant à l'accréditation d'organismes d'évaluation de la conformité

ISO/IEC 17021-1:2015, Évaluation de la conformité -- Exigences pour les organismes procédant à l'audit et à la certification des systèmes de management - - Partie 1: Exigences

ISO/IEC 17065:2012, Évaluation de la conformité — Exigences pour les organismes certifiant les produits, les procédés et les services

LFCS PD 1002:2018, Les procédures de

procedures for investigation and resolution of complaints and appeals

PEFC Luxembourg pour l'investigation et la résolution de plaintes et recours.

LFCS ST 1002:2018, Sustainable forest management – Criteria and Indicators

LFCS ST 1002:2018, Gestion durable des forêts – Critères et indicateurs

LFCS ST 1003:2018, Group forest management certification - Requirements

LFCS ST 1003 :2018, Certification de forêt en groupe – spécifications

LFCS ST 1004:2018, Requirements for bodies providing audit and certification of forest management

LFCS ST 1004:2013, Spécifications pour des organismes fournissant des audits et la certification de la gestion des forêts.

PEFC/LFCS ST 2001:2008, PEFC Logo usage rules - Requirements

PEFC/LFCS ST 2001:2008, PEFC Logo usage rules - Requirements

PEFC/LFCS ST 2002:2013, Chain of custody of forest based products – Requirements

PEFC/LFCS ST 2002:2013, Chain of custody of forest based products – Requirements

PEFC/LFCS ST 2003:2012, Requirements for bodies providing audit and certification of chain of custody

PEFC/LFCS ST 2003:2012, Requirements for bodies providing audit and certification of chain of custody

### 3 Definitions

### 3 Définitions

## 4 Objectives of the PEFC Luxembourg forest certification scheme

## 4 Objectifs du Schéma de PEFC Luxembourg pour la certification des forêts

4.1 The objectives of the PEFC Luxembourg forest certification scheme are to:

4.1 Les objectifs du Schéma de PEFC Luxembourg pour la certification des forêts sont :

a) Provide confidence to market players that the forests certified against the scheme's forest management standard is managed, systemically, in sustainable way;

a) offrir de la confiance aux agents du marché que les forêts certifiées contre le standard de la gestion des forêts du schéma sont, de façon systématique, gérées durablement.

b) Allow forest owners / managers and following forest based industry to label products originating from the certified forests and communicate the environmental credentials of those products; and

b) permettre aux propriétaires / gestionnaires des forêts et à l'industrie qui se base sur la forêt de labelliser les produits issus de forêts certifiées et communiquer les références environnementales de ces produits, et

c) Allow customers and consumers of forest based products to make a purchase preference for products originating in the certified, sustainably managed forests.

c) permettre aux clients et consommateurs de produits basés sur la forêt de faire des achats préférés de produits issus de forêts gérées durablement et certifiées.

## 5 Basic principles

## 5 Principes de base

5.1 The PEFC Luxembourg forest certification scheme is based on the following principles:

5.1. Le Schéma de PEFC Luxembourg pour la certification des forêts est basé sur les principes suivants :

a) The definition and requirements of the sustainable forest management are defined at the national level and are based on definition, criteria and operational level guidelines of the Ministerial Conference on the Protection of Forests in Europe;

b) National legislation of the Grand Duchy of Luxembourg relating to forest management and environment, occupational health and safety and worker's rights constitute an integral part of the requirements for sustainable forest management;

c) Requirements for sustainable forest management are defined in a multi-stakeholder; open; transparent; and consensus based process following internationally recognised principles and requirements for standards setting defined by the International Standardisation Organisation (ISO);

Note:

The ISO Guide 59 has been used as basis for the standard setting procedures of the Luxembourg forest certification scheme.

d) The separation of standard setting, certification and accreditation processes into independent organisations resolves potential conflicts of interests arising from accumulation of power in the conformity assessment;

e) Conformity with the standards of the Luxembourg forest certification scheme is assessed by third party certification bodies;

f) The impartiality, competence and procedures of the certification bodies is assessed and surveyed by a national accreditation body;

g) The impartiality and competence of accreditation body is confirmed through the accreditation body membership in the International Accreditation Body and its multi-lateral agreements;

h) The conformity assessment, including its certification and accreditation functions are following the internationally recognised requirements for the conformity assessment defined by the International standardisation organisation;

Note:

ISO Guide 65 and ISO 17000 series documents

a) La définition et les spécifications de la gestion durable des forêts sont définis au niveau national et sont basés sur la définition, les critères et guides pratiques de la Conférence Ministérielle sur la Protection des Forêts en Europe.

b) La législation nationale du Grand-Duché de Luxembourg relative à la gestion des forêts et de l'environnement, la santé et la sécurité du travail ainsi que les droits des employés constituent une partie intégrale des spécifications de la gestion durable des forêts.

c) Les spécifications pour la gestion durable des forêts sont définis dans un processus qui intègre toutes les parties prenantes intéressées, ouvert, transparent et se base sur le consensus suivant des principes et spécifications internationalement reconnus pour l'élaboration des standards tels que définis par la International Standardisation Organisation (ISO).

Note

Le Guide ISO 59 a été utilisé comme base pour l'élaboration des standards du schéma luxembourgeois pour la certification des forêts.

d) La séparation de l'élaboration des standards, des processus de certification et de l'accréditation dans des organisations indépendantes résout des conflits potentiels résultant de l'accumulation de pouvoir pendant la vérification de la conformité.

e) La conformité des standards du Schéma luxembourgeois pour la certification des forêts est vérifiée par des organismes de certification tiers.

f) L'impartialité, la compétence et les procédures concernant les organismes de certification sont vérifiées et observées par un organisme national d'accréditation.

g) L'impartialité et la compétence de l'organisme d'accréditation sont confirmées par l'adhésion de l'organisme d'accréditation au International Accreditation Body et ses accords multilatéraux.

h) L'évaluation de la conformité y compris ses fonctions de certification et d'accréditation, suit les spécifications internationalement reconnues pour l'évaluation de conformité, définies par l' International standardisation organisation

Note

Les guides ISO 65 et ISO 17000 sont suivis par



are followed by the Luxembourg forest certification scheme.

i) All the organisations and their respective functions within the PEFC Luxembourg forest certification scheme shall be supported by efficient dispute settlement procedures.

le du Schéma luxembourgeois pour la certification des forêts.

i) Toutes les organisations et leurs fonctions respectives au Schéma luxembourgeois pour la certification des forêts doivent être supportés par des procédures de règlement de différends.

## 6 Organisational structure

## 6 Structures organisationnelles

### 6.1 PEFC Luxembourg a.s.b.l.

### 6.1 PEFC Luxembourg a.s.b.l.

6.1.1 PEFC Luxembourg a.s.b.l. is a multi-stakeholder non-for-profit organisation, responsible for the following functions:

6.1.1. PEFC Luxembourg a.s.b.l. est une organisation sans but lucratif qui regroupe des parties prenantes de toute sorte, et responsable pour les fonctions suivantes :

- a) Development of the standards of the scheme;
- b) Notification of certification bodies;
- c) Licensing the usage of the PEFC label;
- d) Promotion of the PEFC scheme;
- e) International recognition of the scheme through the Programme for the Endorsement of Forest Certification schemes (PEFC).

- a) Développement des standards du schéma
- b) Notification des organismes de certification
- c) Licenciement de l'utilisation du logo PEFC
- d) Promotion du schéma PEFC
- e) Reconnaissance internationale du schéma à travers le Programme for the Endorsement of Forest Certification schemes (PEFC).

6.1.2 PEFC Luxembourg a.s.b.l. is not involved in the certification process or the accreditation process.

6.1.2 PEFC Luxembourg a.s.b.l. n'est pas impliqué dans le processus de certification ou de l'accréditation.

### 6.2 Certification body

### 6.2 L'organisme de certification

6.2.1 The certification bodies provide a client oriented service assessing conformity with the respective standards of the scheme.

6.2.1 Les organismes de certification fournissent un service orienté au client en vérifiant la conformité avec les standards respectifs du schéma.

6.2.2 The certification bodies are independent of the development and governance of the scheme.

6.2.2 Les organismes de certification sont indépendants du développement et de la gouvernance du schéma.

6.2.3 The scheme defines requirements for the structure, procedures and personnel of the certification bodies to ensure their impartiality and competence.

6.2.3 Le schéma définit les spécifications de la structure, des procédures et du personnel des organismes de certification afin d'assurer leur impartialité et leur compétence.

6.2.4 The certification bodies' compliance with the requirements under 6.2.3 is assessed and regularly surveyed by an accreditation body.

6.2.4 La conformité des organismes de certification avec les spécifications sous 6.2.3. est vérifiée et examinée régulièrement par un organisme d'accréditation.

6.2.5 PEFC Luxembourg officially notifies certification bodies meeting the requirements in 6.2.3 and being accredited according to 6.2.4.

6.2.5 PEFC Luxembourg notifie officiellement les organismes de certification qui se qualifient selon les spécifications sous 6.2.3. et accrédités conformément à 6.2.4.

### **6.3 Accreditation body**

### **6.3 L'organisme d'accréditation**

6.3.1 Accreditation bodies provide an assessment and surveillance of certification bodies to ensure their impartiality and competence with recognised international standards and requirements of the Luxembourg forest certification scheme.

6.3.1 Les organismes d'accréditation fournissent un examen et une surveillance des organismes de certification pour assurer leur impartialité et leur compétence avec des standards reconnus internationalement et les spécifications du schéma luxembourgeois pour la certification des forêts.

6.3.2 Accreditation bodies comply with the ISO 17011 and are members of the European cooperation for Accreditation (EA) which assesses and surveys their impartiality and competence.

6.3.2 Les organismes d'accréditation respectent la ISO 17011 et sont membres de European cooperation for Accreditation (EA) qui vérifient et examinent leur impartialité et compétence.

## **7 Processes structure**

## **7 Les structures du processus**

### **7.1 Standard setting**

### **7.1 L'élaboration des standards**

7.1.1 PEFC Luxembourg a.s.b.l. develops its standards in an open, multi-stakeholder and consensus based process.

7.1.1 PEFC Luxembourg a.s.b.l. développe ses standards dans un processus ouvert, regroupant des parties prenantes de toute sorte, et basé sur le consensus.

7.1.2 The standard setting process includes invitation of stakeholders to participate in the process; setting the technical committee; consensus building; public consultation; pilot testing; and formal approval of the standards by PEFC Luxembourg a.s.b.l.

7.1.2 Le processus de l'élaboration des standards inclut l'invitation des parties prenantes à participer dans le processus, l'établissement du comité technique, la création de consensus, la consultation publique, une phase pilote et l'approbation formelle des standards par PEFC Luxembourg a.s.b.l.

7.1.3 The standards are comprehensively reviewed and revised in regular intervals that do not exceed five years.

7.1.3 Les standards sont examinés de façon compréhensible et actualisés dans des intervalles réguliers qui n'excèdent pas 5 ans.

7.1.4 The standards are publicly available.

7.1.4 Les standards sont accessibles au public.

### **7.2 Certification**

### **7.2 La certification**

#### **7.2.1 Forest management certification**

#### **7.2.1 La certification de la gestion des forêts**

7.2.1.1 The scheme applies to forests on the territory of Grand Duchy of Luxembourg.

7.2.1.1 Le schéma s'applique aux forêts du territoire du Grand-Duché de Luxembourg.

7.2.1.2 Forest certification is an assessment of conformity of the management on the defined forest area with the requirements for sustainable forest management that are defined in LFCS ST 1002.

7.2.1.2 La certification des forêts est une vérification de la conformité de la gestion d'une surface de forêt définie avec les spécifications pour la gestion durable des forêts qui sont définies dans LFCS ST 1002.

7.2.1.4 In order to allow access to certification to forest owners regardless of the size of their property, the certification is based on a group certification model defined in LFCS ST 1003.

7.2.1.4 Afin de permettre l'accès à la certification à tous les propriétaires de forêt, indépendamment de la taille de leur propriété, la certification est basée sur un model de certification de groupe défini dans LFCS ST 1003.

7.2.1.5 The certification is carried out by an accredited certification body which is notified by PEFC Luxembourg a.s.b.l. following the requirements in LFCS ST 1004.

7.2.1.5 La certification est exécutée par un organisme de certification accrédité qui est notifié par PEFC Luxembourg a.s.b.l. conformément aux spécifications de LFCS ST 1004.

## 7.2.2 Chain of custody certification

## 7.2.2 La certification de la chaîne de contrôle

7.2.2.1 Chain of custody certification applies to organisations that are making PEFC claims on products relating to the origin of raw material in certified forests and delivers confidence to their customers that those claims are truthful and accurate.

7.2.2.1 La certification de la chaîne de contrôle s'applique aux organisations qui mettent des revendications PEFC sur des produits, en associant l'origine des matières premières avec des forêts certifiées et en assurant leurs clients que ces revendications sont justes et de vérité.

7.2.2.2 The chain of custody certification is a precondition for on-product usage of the PEFC label.

7.2.2.2 La certification de la chaîne de contrôle est une condition indispensable pour l'utilisation directe du logo PEFC sur des produits.

7.2.2.3 PEFC Luxembourg a.s.b.l. has adopted, without any modification, the PEFC international chain of custody standard with the reference number PEFC / LFCS 2002:2013 as a part of the PEFC Luxembourg forest certification scheme.

7.2.2.3 PEFC Luxembourg a.s.b.l. a adopté, sans aucune modification, le standard de la chaîne de contrôle de PEFC International avec le numéro de référence PEFC / LFCS 2002 :2010 comme partie du Schéma de PEFC Luxembourg de la certification des forêts.

7.2.2.6 The chain of custody certification includes, as its integral and indispensable part, the assessment of the Due Diligence System aiming at the minimisation of risk that the raw material originates in controversial sources.

7.2.2.6 La certification de la chaîne de contrôle inclut, comme partie intégrale et indispensable, la vérification du Système de Diligence Raisonnée visant à la minimisation du risque que la matière première pourrait provenir de sources controversées.

The Due Diligence System can also be implemented and certified without chain of custody.

Le Système de Diligence Raisonnée peut aussi être implanté et certifié sans chaîne de contrôle.

7.2.2.7 The chain of custody certification includes as its integral and indispensable part, assessment of the requirements for workers' rights and occupational health and safety.

7.2.2.7 La certification de la chaîne de contrôle inclut comme partie intégrale et indispensable, la vérification des spécifications pour le droit de travail, la santé à l'emploi et la sécurité.

7.2.2.8 The organisations with multiple sites and group of independent producers may implement the chain of custody as a

7.2.2.8 Les organisation avec des sites multiples et les groupes de producteurs indépendants peuvent implanter la chaîne

multisite organisation.

de contrôle comme organisation multi-site.

### **7.3 Accreditation of certification bodies**

### **7.3 Accréditation des organisations de certification**

#### **7.3.1 Accreditation for forest management certification**

#### **7.3.1 L'accréditation de la certification des la gestion des forêts**

7.3.1.1 Accreditation of certification bodies operating forest management certification provides confidence on impartiality and competence of the certification bodies. The accreditation body provides initial assessment as well as regular surveillance of the certification bodies. The accreditation bodies activities are governed by ISO 17011 and relevant documents of the European cooperation for Accreditation (EA) or International Accreditation Forum (IAF).

7.3.1.1 L'accréditation des organisations de certification opérant dans la certification de la gestion des forêts fournit une confiance sur l'impartialité et la compétence des organisations de certification. L'organisme d'accréditation fournit un examen initial et une surveillance régulière de l'organisme de certification. Les activités des organismes d'accréditation sont gouvernées par la ISO 17011 et les documents en question de European cooperation for Accreditation (EA) ou International Accreditation Forum (IAF).

7.3.1.2 The scheme recognises accreditations issued by the accreditation body of the Grand Duchy of Luxembourg (OLAS) or another accreditation body that is a member of the European cooperation for Accreditation (EA) against ISO 17021-1 and where the scheme is covered by the accreditation scope.

7.3.1.2 Le schéma reconnaît les accréditations émises par un organisme d'accréditation du Grand-Duché de Luxembourg (OLAS) ou un autre organisme d'accréditation qui est membre de European cooperation for Accreditation (EA) qui sont conformes avec ISO 17021-1 et dont le schéma est couvert par l'objectif de l'accréditation.

#### **7.3.2 Accreditation for chain of custody certification**

#### **7.3.2 L'accréditation pour la certification de la chaîne de contrôle**

7.3.1.1 Accreditation of certification bodies operating chain of custody certification provides confidence on impartiality and competence of the certification bodies. The accreditation body(ies) provides initial assessment as well as regular surveillance of the certification bodies. The accreditation bodies activities are governed by ISO 17011 and relevant documents of the International Accreditation Forum.

7.3.1.1 L'accréditation des organismes de certification opérant la certification de la chaîne de contrôle offre de la confiance au niveau de l'impartialité et de la compétence des organismes de certification. L'organisme d'accréditation fournit un examen initial et une surveillance régulière des organismes de certification. Les organismes d'accréditation sont gouvernés par la ISO 17011 et les documents en question du International Accreditation Forum.

7.3.1.2 The Luxembourg forest certification scheme recognises accreditations issued by an accreditation body which is a signatory of the Multilateral Recognition Arrangement (MLA) for product certification of IAF or IAF's Regional Accreditation Groups such as European co-operation for Accreditation (EA), Interamerican Accreditation Cooperation (IAAC), Pacific Accreditation Cooperation (PAC) and Southern African Development Community in Accreditation (SADCA). The accreditation shall be issued against ISO 17065 and shall cover in its scope the chain of custody standard PEFC /

7.3.1.2 Le schéma luxembourgeois de la certification des forêts reconnaît des accréditations émises par un organisme d'accréditation qui est une signataire des Arrangement Multilatéral de Reconnaissance (MLA) pour la certification de produit de l'IAF ou de Groupes Régionaux d'Accréditation de l'IAF, comme European co-operation for Accreditation (EA), Interamerican Accreditation Cooperation (IAAC), Pacific Accreditation Cooperation (PAC) and Southern African Development Community in Accreditation (SADCA). L'accréditation doit être conforme

LFCS 2002:2013.

avec la ISO 17065 et doit couvrir dans ses objectifs le standard de la chaîne de contrôle PEFC / LFCS 2002 :2013.

#### **7.4 Notification of certification bodies**

7.4.1 The notification is a formal recognition of a certification body to operate forest management; chain of custody and / or Due Diligence System certification against the scheme on the territory of the Grand Duchy of Luxembourg.

7.4.2 The notification is based and dependent on the recognised and valid accreditation(s) of the certification body and does not include assessment or surveillance of the certification body which is exclusively provided within the accreditation process.

7.4.3 The notification may include a notification fee paid by the certification body to PEFC Luxembourg a.s.b.l.

#### **7.4 La notification des organismes de certification**

7.4.1 La notification est une reconnaissance formelle d'un organisme de certification pour opérer la certification de la gestion des forêts, de la chaîne de contrôle et/ou du Système de Diligence Raisonnée contre le schéma sur le territoire du Grand-Duché de Luxembourg.

7.4.2 La notification est basée et dépendante de(s) l'accréditation(s) reconnue(s) et valide(s) de l'organisme de certification et ne comprend pas l'examen ou la surveillance de l'organisme de certification qui est exclusivement fournie lors du processus d'accréditation.

7.4.3 La notification peut inclure une amende de notification payée par l'organisme de certification.

#### **7.5 Logo usage and labelling**

7.5.1 Based on a contract on Administration of the PEFC scheme between PEFC Luxembourg a.s.b.l. and the PEFC Council; and the endorsement of the scheme by the PEFC Council, the entities registered in the Grand Duchy of Luxembourg have access to the usage of the PEFC label following PEFC / LFCS 2001:2008.

#### **7.5 L'utilisation du logo et le labelling**

7.5.1 Sur la base d'un contrat portant sur l'administration du schéma PEFC entre PEFC Luxembourg a.s.b.l. et le Conseil PEFC; et l'approbation du schéma par le Conseil PEFC, les entités registrées sur le Grand-Duché de Luxembourg ont un accès à l'utilisation du label PEFC suivant PEFC / LFCS 2001 :2008.

#### **7.6 Dispute settlement**

7.6.1 All processes covered by the scheme are opened to complaints and appeals made by concerned parties as well as other parties.

7.6.2 The standard setting process and its results as well as other processes of PEFC Luxembourg a.s.b.l. (e.g. notification and PEFC logo licencing), and issues that cannot be resolved by complaints and appeal procedures of other parties, are covered by the PEFC Luxembourg's complaints and appeal procedures (LFCS PD 1002:2013)

#### **7.6 Règlement des différends**

7.6.1 Tous les processus couverts par le schéma sont ouverts au plaintes et recours effectués par les parties concernées ainsi que d'autres parties.

7.6.2 Le processus d'établissement des standards et ses résultats ainsi que des autres processus de PEFC Luxembourg a.s.b.l. (p. ex. la notification et le licenciement du logo PEFC), et des questions qui ne peuvent pas être résolues par les procédures de plaintes et recours d'autres parties, sont couverts par les Procédures de plaintes et recours de PEFC Luxembourg (LFCS PD 1002:2013).

7.6.3 The certification process and its results are covered by the complaints procedures of the relevant certification body following the relevant accreditation document, ISO 17021-1 or ISO 17065.

7.6.4 The accreditation process and its results are covered by the complaints procedures of the relevant accreditation body following ISO 17011 or by complaints procedures of the European cooperation for Accreditation or the International Accreditation Forum.

7.6.3 Le processus de certification et ses résultats sont couverts par les procédures de plainte de l'organisme de certification en question suivant le document d'accréditation en question, ISO 17021-1 ou ISO 17065.

7.6.4 Le processus d'accréditation et ses résultats sont couverts par les procédures de plainte de l'organisme d'accréditation en question suivant ISO 17011 ou par les procédures de plainte de European cooperation for Accreditation ou du International Accreditation Forum.

Table 1: Structure of the PEFC Luxembourg Forest Certification Scheme

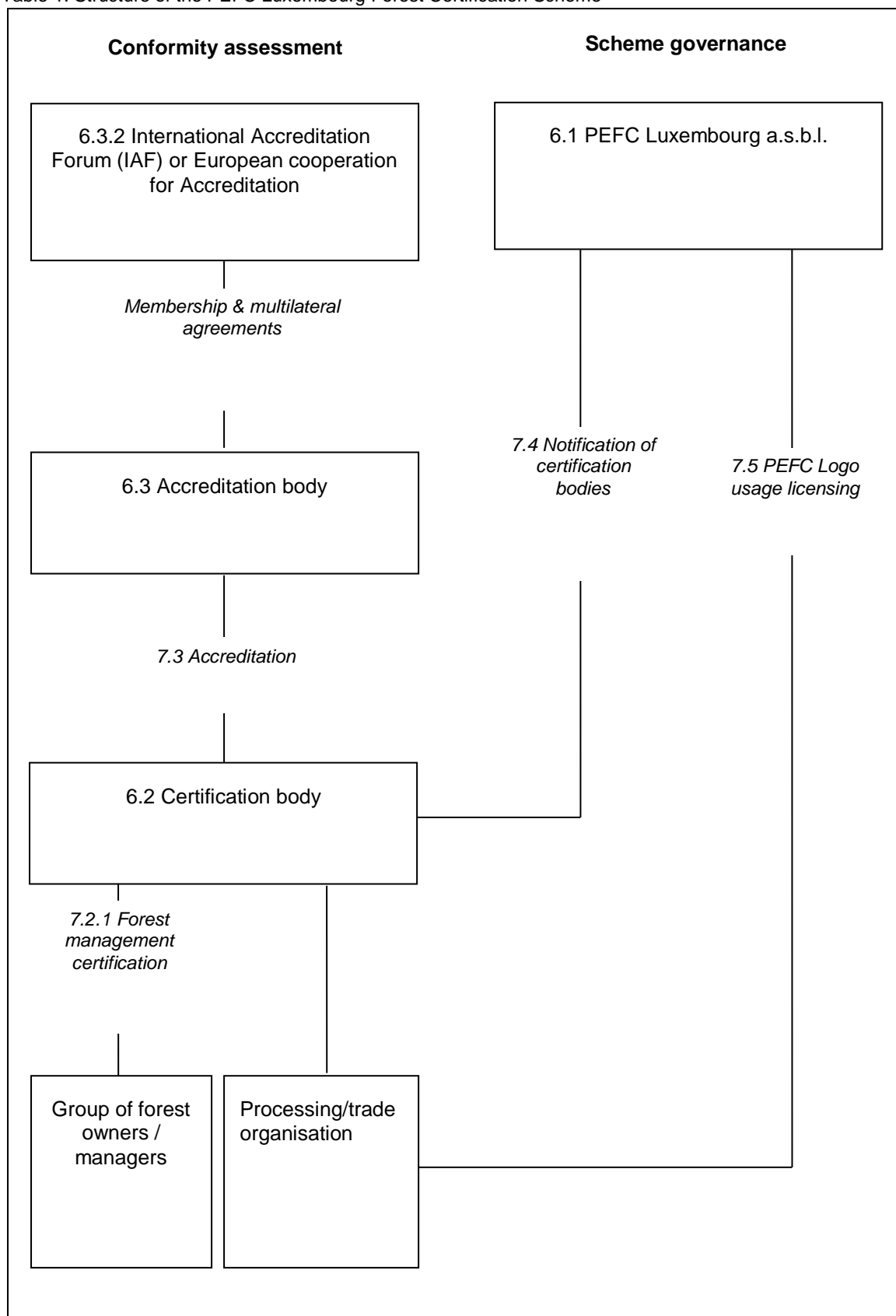


Table 1: Structure du Schéma PEFC luxembourgeois pour la certification des forêts

